

Használatbavétel Átadás-átvétel TMMK

2020. Január 23.

Fenyvesi Zsolt

Tűzvédelmi mérnök

Tűzvédelmi tervező szakmérnök

F.S.Z. Mérnökiroda Kft.



Út a használatbevételig

**Kiviteli
terv**

**Művezetés
Tanácsadás**

**Használatba-
vétel
támogatás**

**TMMK
készítés**

Tévhitek

Ha nincs építésügyi eljárás → nem kell „semmi”
(tv. dokumentáció, kötelezettség, stb.)

Így szoktuk válaszok → ez a válasz majd megoldja a problémákat

Öntsük el a tűzoltót papírokkal → nem lesz ideje átnézni vagy majd kiválogatja ami kell neki



Kivitelezési tervtől a használatbavételig

A kivitelezés hatékonyságát nagyban befolyásolja:

- Van-e megfelelő kivitelezési terv
- Van-e megfelelő tűzvédelmi terv
- Milyen tűzvédelmi tervek készültek:
 - Építésügyi tűzvédelmi tervek vagy
 - „csak” tűzjelző és/vagy oltórendszer tervek???

Tűzvédelmi dokumentáció

- mikor kötelező?
- miért jó, ha van?
- Az építési engedélyezési terv és a kivitelezési állapot között mindig van eltérés
- Hatással lehet -e a tűzvédelmi munkarészre?
- Pl.: Megváltozott az alapterület. „Na de csak kicsit változott! „
 - Átléptük -e a tűzszakasz alapterület határszámát?
 - Nagy irodaházakban átléptük -e a hő -és füstelvezetés nélkül kialakítható területet?
 - az oltóvíz mennyiség igénye megváltozott -e? Ha kisebb lett az alapterület akkor lehetne -e spórolni ezen? Vagy épp kiderül, hogy több fog kelleni?

Művezetés, tanácsadás, műszaki ellenőrzés

A fenti feladatok közül a tűzvédelmi műszaki ellenőrzés még nem nevesített feladat a jogosultságok között, így azt kényszer megoldásokkal helyettesítik.

Villamos műszaki ellenőr, gépész műszaki ellenőr próbálja megoldani a feladatot, de alapszakmájukat tekintve ők **NEM tűzvédelmi szakemberek.**

Művezetés, tanácsadás, műszaki ellenőrzés

A jelenlegi állapotban ilyen esetben a tűzvédelmi szakembereket tanácsadásra, szakmai támogatásra vonják be.

Ez a legtöbb esetben jó partneri kapcsolat esetén megfelelő lehet, ugyanakkor a végleges megoldás a jogszabály változásával jöhet létre.

Használatbavétel támogatása

- kiviteli tervek átvizsgálása,
- módosítások áttekintése, szükséges változtatások átvezetésének ellenőrzése
- helyszíni bejárások elvégzése,
- hibák feltárása, nyomon követés
- tűzvédelmi iratok átvizsgálása, rendezése
- hatósági kapcsolattartás



Használatbavétel támogatása

Tűzvédelmi rendszerek tesztelése

- Tűzjelző
- Oltó rendszerek (pl. sprinkler, gázzal oltó, nagykonyhai oltó rendszerek)
- Automatika vezérlések
- Villamos kapcsolások
- Füstelvezetés

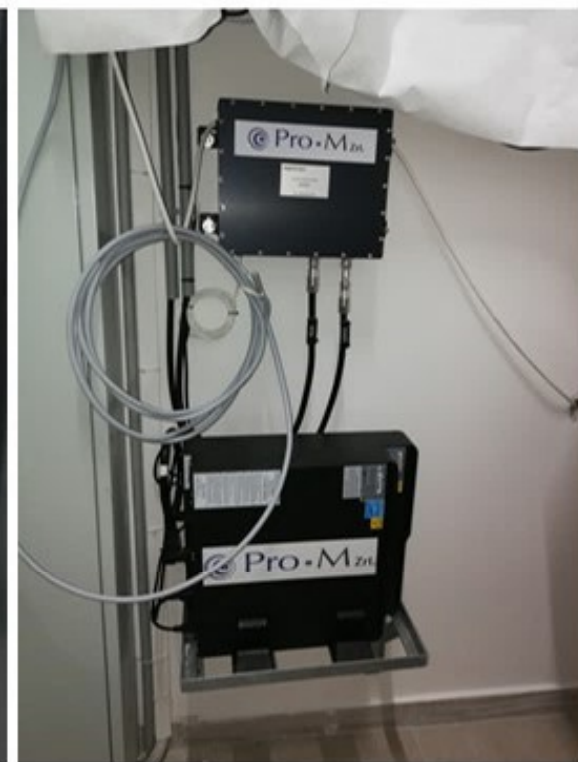


Tűzvédelmi konferencia
2020. Január 23.

Használatbavétel támogatása

Előzetesen intézendő tűzvédelmi átadások

- Füstpróba
- Kulcsszéf
- Tűzoltási felvonulási terület vizsgálata
- Tűzoltósági rádióerősítő rendszer



Lássunk néhány problémát

Tűzvédelmi konferencia
2020. Január 23.





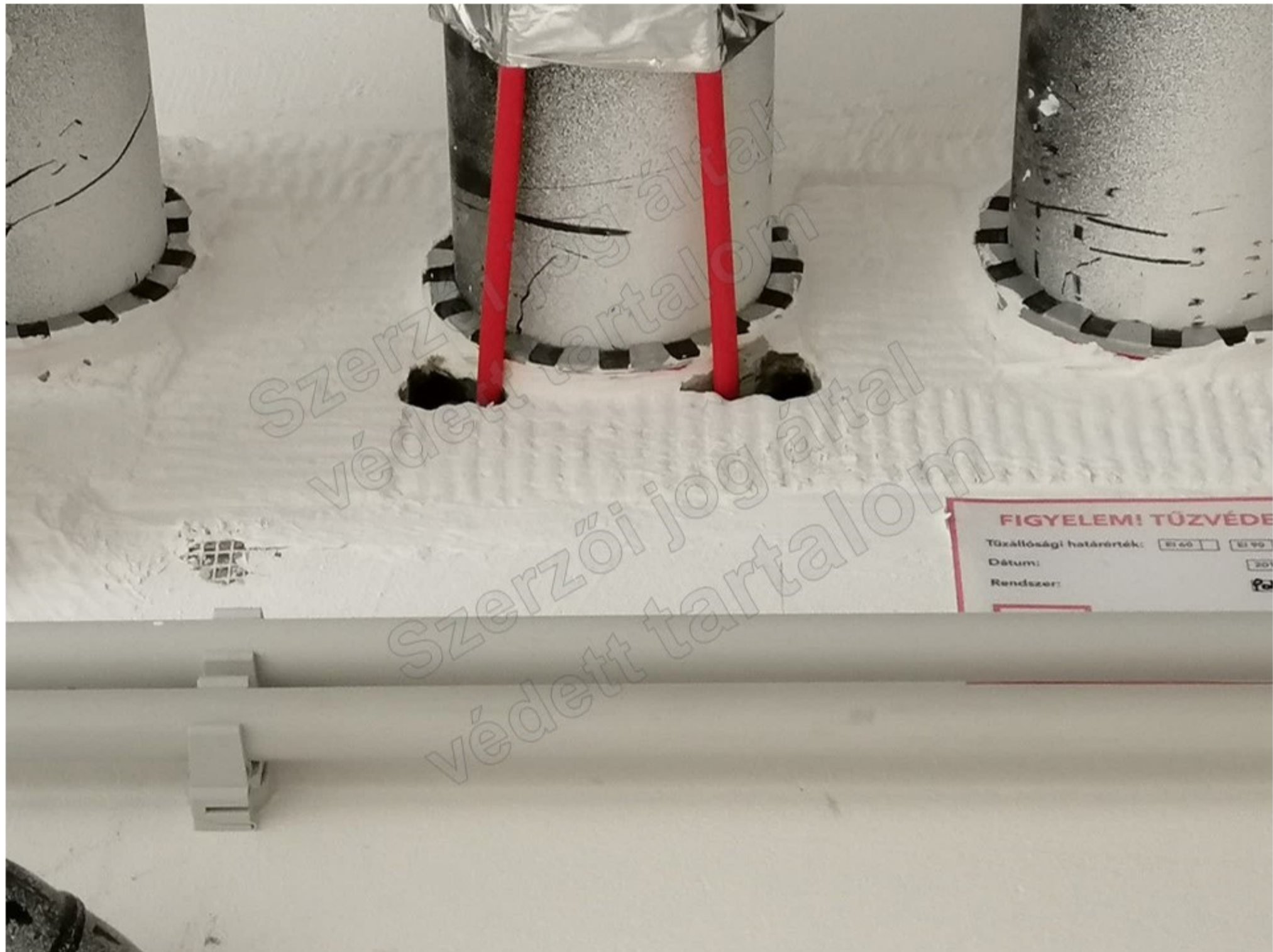


Ki látja az
irányfény
lámpatestet???



Átvezetések
megfelelő lezárása
szinte állandó
probléma.

A már elvégzett
lezárások is
sérülhetnek.



Adatszolgáltatás-dokumentálás

A használatbavételi eljárás során a tűzvédelmi szakhatóság részére:

- a beépített építési termékek (mire van tűzvédelmi követelmény) megfelelőségét, oltóvíz biztosítottságát, stb igazolni szükséges.

A biztonságos épületi állapotot kell igazolni.

(előzetes feltétele, hogy készült megfelelő kiviteli terv és azt elolvasták, megértették a kivitelezők)

FALAZOTT SZERKEZET TŰZVÉDELMI TELJESÍTMÉNY IGAZOLÁSA (Példa)

PROJEKT

megnevezése: _____

címe: _____

érintett építményszerkezet (falazat): _____

TÉGLA

alapadatok a méretezéshez a termék teljesítménynyilatkozata alapján:

falazóelem neve: _____

típusa: _____

MSZ EN 771-1 szerinti égetett agyag falazóelem

falazóelem-csoport: _____

2

szabványos nyomószilárdság (f_b): _____

12,52 N/mm² (követelmény: $5 \leq f_b \leq 25$ N/mm²)

bruttó száraz testsűrűség (ρ): _____

750 kg/m³ (követelmény: $700 \leq \rho \leq 800$ kg/m³)

bordák és kérgek kombinált vastagsága (c_i): _____

≥ 25 % (követelmény: $c_i \geq 25$ %)

tűzvédelmi osztály: _____

A1

FALAZÓHABARCS

alapadatok a méretezéshez a termék teljesítménynyilatkozata alapján:

falazóhabarcs neve: _____

rendeltetése (választandó): _____

általános rendeltetésű / könnyű falazóhabarcs

tűzvédelmi osztály: _____

A1

VAKOLÓHABARCS

alapadatok a méretezéshez a termék teljesítménynyilatkozata alapján:

vakolóhabarcs neve: _____

tűzvédelmi osztály: _____

A1

FALAZAT

alapadatok a méretezéshez a tervek alapján:

szerkezeti / effektív falvastagság (t):	300 mm (követelmény: $f_r \geq 190/300$ mm)
felületképzés:	kétoldalról vakolt, legalább 1 cm-es vakolattal
teherhordó (választandó):	<u>igen</u> / nem
tűzvédelmi szerepe (választandó):	tűzfal / tűzgátló fal / tűzgátló válaszfal <u>homlokzati fal</u> / <u>teherhordó fal</u> / egyik sem

AZ ÉPÍTMÉNYSZERKEZET TŰZVÉDELMI OSZTÁLYÁNAK IGAZOLÁSA

A tűzvédelmi osztály igazolása az Építményszerkezetek Tűzvédelmi Jellemzői című TvMI 3.2.(1) a. pontja alapján történt, a komponensek igazolt tűzvédelmi osztálya alapján.

AZ ÉPÍTMÉNYSZERKEZET TŰZÁLLÓSÁGI TELJESÍTMÉNYÉNEK IGAZOLÁSA

A tűzállósági teljesítmény igazolása táblázatos módszerrel, az MSZ EN 1996-1-2:2013 NB1.2 táblázat 2.2. pontja alapján történt.

A méretezés abból indul ki, hogy az építményszerkezet normál hőmérsékletű tervezésnél megfelelt. A tűzvédelmi követelményeknek való megfelelés igazolása jelen méretezés és a felelős műszaki vezetőnek a méretezésnek megfelelő kivitelezést igazoló építési napló bejegyzése alapján érvényes (a tűz elleni védekezésről, a műszaki mentésről és a tűzoltóságról szóló 1996. évi XXXI. törvény 13. § (4) b) pontja alapján).

Az építményszerkezet (falazat) igazolt tűzvédelmi jellemzői (tűzvédelmi osztály, tűzállósági határérték):

A1, REI 240

Kelt.: _____,

Jogsultsággal rendelkező személy
(tervező, szakértő)

**Tűzvédelmi konferencia
2020. Január 23.**



Adatszolgáltatás-dokumentálás

Mikor kell ezt elkezdni gyűjteni?

Általános tapasztalat, hogy amikor ez a kérdés felmerül, akkor még rég gyűjteni kellene.

A legideálisabb esetben azonnal, amikor tűzvédelmi követelményű szerkezet, építési termék, rendszer, eszköz stb. beépítésre/megvalósításra kerül.

Ezzel szemben **(SAJNOS!)** a használatbavétel előtt megy a kapkodás.

Adatszolgáltatás-dokumentálás

Problémák:

Nincsenek meg a szükséges papírok (már ha egyáltalán voltak).

Nem a beépített termékhez vannak papírjaink (ezt találtuk).

A beépített termék nem a célnak megfelelő (szellőztetés vagy füstelvezetés)

A tanúsítás feltételeit nem olvasta senki (és nem jól, vagy nem jó helyre építették be).

ÉTDR vagy E-PAPÍR?

Az E-PAPÍR ügyintézés megjelenésével kapcsolatosan több helyről jött a kérdés, akkor ÉTDR helyett E-PAPÍRRA kell feltölteni?

Építésügyi eljárás dokumentumai → ÉTDR

Beépített tűzjelző/oltó engedélyezés → E-PAPÍR

Hatósági ügyintézés

<https://epapir.gov.hu/>



Mi a TMMK?

- **tűzvédelmi műszaki megfelelőségi kézikönyv:** olyan tűzvédelmi dokumentáció, amely az építmény építését, átalakítását, bővítését követően a megvalósult tűzvédelmi adatokat, továbbá a használati feltételeket tartalmazza, amelyekkel az építmény tűzvédelmi szempontból biztonságosan üzemeltethető

A TMMK tartalmazza

- a) az építmény tűzvédelmi, létesítési követelményeit:
- aa) az építészeti kialakítást a tűzvédelmi követelményekkel,
- ab) a villamos rendszer és villámvédelem kialakítását és
- ac) a felvonók és mozgólépcsők, speciális épületgépészeti rendszerek kialakítását,
- b) a tűzjelző berendezés, tűzoltó berendezés, vészhangosítási rendszer és hő- és füstelleni védelem kialakítását,
- c) a rajzi mellékletet,
- d) a TMMK készítőjének nevét, címét és jogosultságát és
- e) az 5 évenkénti felülvizsgálat elvégzését igazoló dokumentumot.

A TMMK

A használatbavétel során kialakított TMMK - fogalmából adódóan - azoknak a létesítési/megvalósult megoldásoknak és feltételeknek a gyűjteménye, amelyekkel az adott építmény használatbavételi engedélyt kapott, illetve segítséget ad az építmény tulajdonosa számára, hogy ellenőrizhesse az üzemelés/üzemeltetés során a használatbavételi állapotnak megfelelő műszaki állapotokat.

Hol készítened?

Hol kell TMMK-t készíteni?



OTSZ meghatározza

építmény használatbavételét követő 60 napon belül

- a) az 5 szintesnél magasabb lakóépületek,
- b) az 1000 m²-nél nagyobb közösségi épületek,
- c) az 1000 m²-nél nagyobb ipari épületek,
- d) a 3000 m²-nél nagyobb mezőgazdasági épületek,
- e) a 2000 m²-nél nagyobb tárolási épületek vagy
- f) speciális építménynek minősülő közúti alagút, valamint felszín alatti vasút esetében.

Mikor készítenendő?

OTSZ 282. § (1) bek. Alapján az építmény használatbavételét követő 60 napon belül kell elkészíteni.

Van ezzel egy kis bökkenő!

A TMMK a kivitelezők távozása után nagyon hiányos adatok alapján tud csak elkészülni!!!

IDŐBEN KELL A PROJEKTEK SORÁN ERRE GONDOLNI ÉS MEGRENDELNI!!!

Célszerű a kiviteli tervezés során ennek készítésére a költségvetésben erre helyet feltüntetni, a kivitelezővel ezt elkészíttetni.

Ki készíthet?

A hivatásos katasztrófavédelmi szerveknél, az önkormányzati és létesítményi tűzoltóságoknál, az önkéntes tűzoltó egyesületeknél, valamint az ez irányú szakágazatokban foglalkoztatottak szakmai képzési követelményeiről és szakmai képzéseiről szóló 9/2015. (III. 25.) BM rendelet 8. § (3) bekezdése alapján „A Tűzvédelmi Műszaki Megfelelőségi Kézikönyv készítésére és felülvizsgálatára tűzvédelmi szakértő, vagy tűzvédelmi tervező jogosult.”

Tulajdonosi feladatok

A TMMK-ban az építmény tűzvédelmi helyzetét érintő változásokat át kell vezetni, fel kell tüntetni **a változást követő 30 napon belül.**



Időben kell elkezdeni a módosítást.

Szerzői jog által
védett tartalom

Köszönöm a figyelmet!

Szerzői jog által
védett tartalom